

Mujeres Encarceladas por Delitos de Drogas

Informe Cuantitativo

Corporación Humanas
Septiembre 2015

Presentación:

Para la realización de la presente investigación, se solicitó a Gendarmería de Chile a través de la Ley de transparencia, la base de datos de todas las mujeres encarceladas en Chile por delitos de drogas durante los años 2010 al 2014, incorporando las siguientes variables:

- ✓ Año de ingreso
- ✓ Calidad Procesal
- ✓ Año de egreso
- ✓ Región
- ✓ Edad de ingreso al Centro Penitenciario
- ✓ Estado civil
- ✓ Hijos (as)
- ✓ Escolaridad declarada al ingreso
- ✓ Nacionalidad
- ✓ Delito
- ✓ Tiempo de condena

El informe que aquí se presenta es la sistematización de dichas variables, según año de ingreso de cada mujer. Es importante mencionar que algunos datos descritos corresponden a lo declarado por la mujer al ingreso a los centros de privación de libertad dependiente de Gendarmería de Chile.

Las variables fueron consensuadas en el encuentro de coordinación del proyecto realizado en Santiago de Chile entre Corporación Humanas Chile, Humanas Colombia y Equis, Justicia para las Mujeres de México, durante el mes de abril del año 2015, con el objetivo de contar con información cuantitativa de la realidad de las mujeres, considerando la información oficial entregada en cada país.

a) Número de mujeres ingresadas por año:

Como observamos en la tabla N° 1, del período en estudio el año que hubo más ingresos de mujeres a recintos penitenciarios, fue el año 2012, existiendo una disminución los años posteriores, la cual fue muy marcada el 2013 (21.3%) y algo menor para el año 2014 (8.7%):

Tabla N° 1: Número de mujeres ingresadas a Centros Penitenciarios por año (2010 – 2014).

Año	N° de mujeres	% de aumento o disminución
2010	2.193	-
2011	2.246	2,4
2012	2.699	20,2
2013	2.123	-21,3
2014	1.939	-8,7

No obstante estas disminuciones, que llegan hasta el 21.3% entre el año 2012 y 2013, las cifras oficiales comparadas en la última década señalan un aumento de mujeres encarceladas. Si se coteja el número de mujeres en prisión en abril del año 2015 (total nacional = 3.126) y el número

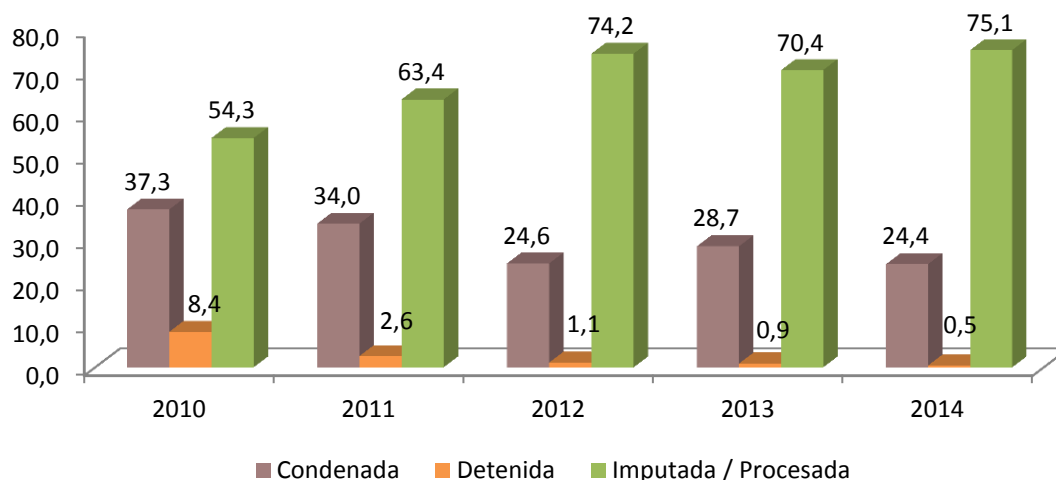
de mujeres privadas de libertad en el año 2005 (total nacional = 2.284)¹, hubo un crecimiento de la población penal femenina de un 36.9%.

Es importante señalar al respecto que los Compendios Estadísticos de Gendarmería no distinguen específicamente entre el delito de drogas y sexo, por lo que resulta difícil realizar un análisis más profundo frente a este tema, no obstante toda la literatura analizada habla sobre una feminización de las mujeres en el sistema penal chileno, asociado principalmente a delitos ligados a drogas.²

b) Calidad Procesal:

En el gráfico N°1 se observa que la mayoría de las mujeres en el sistema penal se encuentran en calidad procesal de imputada/procesada. Las detenidas representan un muy bajo porcentaje al interior de los centros penitenciarios³, porcentaje que disminuye aún más a partir del año 2012.

Gráfico N° 1: Porcentaje de mujeres ingresadas a Centros Penitenciarios (año 2010 – 2014), según calidad procesal.



¹ Gendarmería de Chile (2005). *Compendio estadístico Gendarmería de Chile*. Santiago, Chile.

² Ver bibliografía revisada.

³ Lo anterior, marca una diferencia con las estadísticas que entrega mensualmente Gendarmería donde las procesadas tienden a equiparse con las mujeres condenadas (las detenidas siempre han tenido un bajo nivel de representatividad). La diferencia se da, debido a que la presente investigación trabajó con una base de datos, cuyo corte para el análisis se podía realizar a través del año de ingreso de las mujeres a la cárcel.

c) Año de Egreso:

Como se observa en la tabla, el mayor porcentaje de mujeres encarceladas egresa el mismo año que ingresa al sistema penitenciario.

Tabla N° 2: Porcentaje de mujeres ingresadas a Centros Penitenciarios (año 2010 – 2014), según año de egreso.

Año de ingreso	Año de Egreso									
	2010	2011	2012	2013	2014	2015	2016	2017	2018	2019
2010	45,01	28,50	8,44	6,57	2,05	6,16	1,28	0,32	0,36	0,27
2011		51,83	27,69	6,28	4,50	1,78	5,30	0,76	0,49	0,27
2012			60,84	23,53	5,48	3,59	1,22	3,59	0,70	0,44
2013				58,13	21,20	4,85	8,24	1,55	4,19	0,57
2014					64,83	16,92	3,20	10,78	1,08	2,37

Año de ingreso	Año de Egreso									
	2020	2021	2022	2023	2024	2025	2026	2027	2028	Total
2010	0,46	0,09	0,05	0,18	0,00	0,18	0,05	0,05	0,00	2193
2011	0,18	0,71	0,09	0,00	0,04	0,04	0,00	0,00	0,04	2246
2012	0,15	0,11	0,26	0,00	0,04	0,04	0,00	0,00	0,00	2699
2013	0,33	0,14	0,00	0,66	0,05	0,05	0,05	0,00	0,00	2123
2014	0,46	0,10	0,00	0,10	0,10	0,05	0,00	0,00	0,00	1939

No obstante, si sólo consideramos aquellas mujeres en calidad de “condenadas”, los porcentajes varían, y si bien para el año 2011 sigue siendo quienes egresan el mismo año quienes poseen mayor representatividad, esto comienza a cambiar a partir del 2012. Para el año 2014 la mayor representatividad se observa en quienes van a egresar 4 años después de haber ingresado.

Tabla N° 2: Porcentaje de mujeres condenadas ingresadas a Centros Penitenciarios (año 2010 – 2014), según año de egreso.

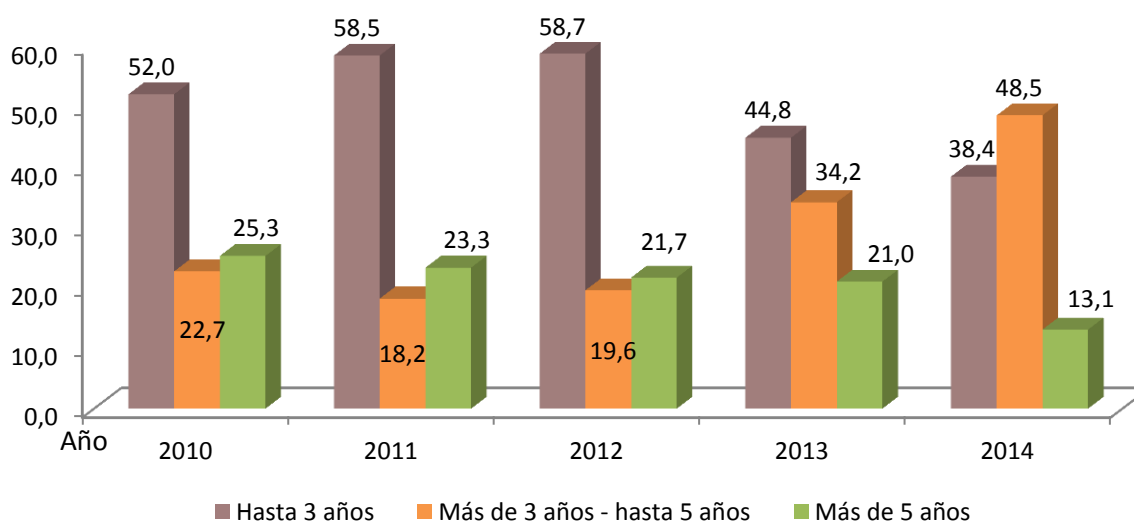
Año de ingreso	Año de Egreso									
	2010	2011	2012	2013	2014	2015	2016	2017	2018	2019
2010	16,12	18,80	17,09	17,34	5,37	16,48	3,42	0,85	0,98	0,73
2011		23,46	18,61	16,38	12,98	5,24	15,60	2,23	1,44	0,79
2012			19,43	21,08	18,22	14,61	4,97	14,61	2,86	1,81
2013				13,30	17,41	14,12	28,74	5,42	14,61	1,97
2014					10,97	14,35	13,08	44,09	4,43	9,70

Tabla N°2: Continuación

Año de ingreso	Año de Egreso									
	2020	2021	2022	2023	2024	2025	2026	2027	2028	Total
2010	1,22	0,24	0,12	0,49	0,00	0,49	0,12	0,12	0,00	819
2011	0,52	2,10	0,26	0,00	0,13	0,13	0,00	0,00	0,13	763
2012	0,60	0,45	1,05	0,00	0,15	0,15	0,00	0,00	0,00	664
2013	1,15	0,49	0,00	2,30	0,16	0,16	0,16	0,00	0,00	609
2014	1,90	0,42	0,00	0,42	0,42	0,21	0,00	0,00	0,00	474

Lo anterior, se observa con mayor claridad en el gráfico N°2:

Gráfico N° 2: Porcentaje de mujeres ingresadas y condenadas en Centros Penitenciarios (año 2010 – 2014), según tiempo de condena.



Como se observa, si bien en todos los años de ingreso prevalecen aquellas mujeres que tendrán una permanencia máxima de 3 años,⁴ a partir del año 2013 comienza a ser mayor al 50% aquellas mujeres que ingresan condenadas a cumplir más de 3 años en prisión. En este sentido, si bien el número de mujeres que ingresan a la cárcel puede presentar una disminución los últimos años, también aparece que quienes ingresan lo hacen con penas más duras.

Por otro lado, el mayor tiempo de condena corresponde a 18 años y es de una mujer ingresada el año 2011, condenada por micro tráfico y asociación ilícita en la Región Metropolitana.

⁴ Ya que en el transcurso de la condena las mujeres pueden optar a beneficios intrapenitenciarios que podrían bajar su permanencia.

d) Región:

En este acápite analizaremos el número de mujeres encarceladas por año de ingreso y región:

Tabla N° 3: Número de mujeres ingresadas a Centros Penitenciarios por año (2010 – 2014) según región donde cumple condena.

Región	2010	2011	2012	2013	2014
De Arica y Parinacota	139	123	119	86	74
De Tarapacá	153	185	138	244	361
De Antofagasta	160	196	193	165	240
De Atacama	83	78	78	74	67
De Coquimbo	84	68	62	92	57
De Valparaíso	193	236	216	189	189
Metropolitana	1054	1032	1540	965	594
Del Libertador Bernardo O'Higgins	64	81	83	70	98
Del Maule	62	65	59	63	74
Del Bio-Bío	136	115	141	110	123
De La Araucanía	34	35	31	31	28
De Los Ríos	16	11	20	11	14
De Los Lagos	15	18	15	18	19
Del General Carlos Ibáñez Del Campo	0	0	1	2	0
De Magallanes Y Antártica Chilena	0	3	3	3	1
Total	2193	2246	2699	2123	1939

Resulta esperable que la Región Metropolitana posea el mayor número de mujeres encarceladas, dado su peso demográfico en el país, pero llama la atención la drástica disminución en ingresos entre el año 2012 y 2013 (donde disminuye de 1.540 a 965 mujeres lo que equivale al 37.34% de baja), y entre el 2013 y 2014 (donde baja el número de mujeres ingresadas a centros penitenciarios de 965 a 594, es decir un 34.44%).

Estas cifras explican el drástico descenso entre los años estudiados ya que, como podemos ver, en siete de las quince regiones del país existe incluso aumento de la población penal femenina ingresada en los años estudiados.⁵

Es necesario realizar un análisis sobre las normativas vigentes que puedan explicar este descenso, no obstante resulta necesario destacar que a partir del 11 de marzo del 2014 comenzó el segundo mandato de la presidenta socialista Michel Bachelet, quien reemplazó al presidente de derecha Sebastián Piñera y que dicho cambio de mando pudiera haber influido en las cifras mostradas.⁶

⁵ Tarapacá, Antofagasta, Libertador Bernardo O'Higgins, Maule, Bío-Bío, de Los Ríos y de los Lagos.

⁶ Aun cuando sería necesario ahondar más en la temática para poder aseverar la presente hipótesis.

Considerando el peso demográfico que cada región representa en el país, se realizó un análisis a partir de las tasas demográficas proyectadas por el Instituto Nacional de Estadística⁷ y el número de mujeres ingresadas por año, obteniéndose los siguientes resultados:

Tabla N° 4: Tasa de mujeres encarceladas por delitos asociados a drogas cada 100.000 habitantes por región.

Región	Población estimada*	2010	2011	2012	2013	2014
De Arica y Parinacota	94.598	147	130	91	91	78
De Tarapacá	154.522	99	120	158	158	234
De Antofagasta	278.914	57	70	59	59	86
De Atacama	138.325	60	56	53	53	48
De Coquimbo	368.014	23	18	25	25	15
De Valparaíso	902.071	21	26	21	21	21
Metropolitana	3.557.007	30	29	27	27	17
Del Libertador Bernardo O'Higgins	442.063	14	18	16	16	22
Del Maule	510.026	12	13	12	12	15
Del Bio-Bío	1.039.328	13	11	11	11	12
De La Araucanía	493.675	7	7	6	6	6
De Los Ríos	190.904	8	6	6	6	7
De Los Lagos	416.428	4	4	4	4	5
Del General Carlos Ibáñez Del Campo	50.192	0	0	4	4	0
De Magallanes Y Antártica Chilena	75.479	0	4	4	4	1

*Considera sólo mujeres

Como se observa en la tabla, la mayor prevalencia de mujeres encarceladas se da en las regiones limítrofes del norte grande, disputándose -dependiendo del año- el primer lugar las regiones de Arica y Parinacota y de Tarapacá. La cercanía con países productores de drogas y los pasos clandestinos por el desierto, hacen que esta realidad sea un desafío dentro de las políticas públicas del país.

Si durante el año 2014 de cada 100.000 mujeres de la Región de Tarapacá 234 estaban encarceladas por delito de drogas, en la Región del General Carlos Ibáñez del Campo la prevalencia llegó a 0. En contrapunto de lo que sucede en el norte grande, en el extremo sur del país la tasa de mujeres privadas de libertad por delitos de drogas es muy menor.

De hecho, al analizar el mapa de Chile, pareciera existir una relación directa: mientras más al norte nos ubiquemos existirá una mayor tasa de mujeres encarceladas (tasa de mujeres encarceladas por cada 100.000 habitantes). Lo anterior lo podemos ver en el diagrama N°1, en el que podemos observar, respecto a la Región Metropolitana, que ha disminuido su peso a través de los años

⁷ Instituto Nacional de Estadísticas (2011). *Compendio Estadístico*. Santiago, Chile.

frente a la tasa de mujeres encarceladas. Así, sí en el año 2010 ocupaba el quinto lugar (bajo las cuatro regiones del norte grande del país), para el año 2014 ocupaba el lugar número siete, bajo las regiones del norte grande y las del Libertador Bernardo O'Higgins y de Valparaíso.

Diagrama 1: Mapa de Chile regionalizado por tasas de mujeres encarceladas (100.000 habitantes)



Finalmente al analizar los resultados entre mujeres condenadas y año de egreso, podemos observar diferencias sustanciales dependiendo de la región donde la mujer se encuentre.⁸

Tabla N° 5: Porcentaje de años de condena de mujeres que ingresan a un Centro Penitenciario durante el año 2014 por región:

	Hasta 3 años	3 años - hasta 5 años	Más de 5 años
De Arica y Parinacota	15,4	23,1	61,5
De Tarapacá	7,2	88,6	4,2
De Antofagasta	24,0	62,0	14,0
De Atacama	60,0	20,0	20,0
De Coquimbo	61,1	11,1	27,8
De Valparaíso	46,2	41,0	12,8
Metropolitana	71,3	14,8	13,9
Del Libertador Bernardo O'Higgins	66,7	20,0	13,3
Del Maule	66,7	33,3	0,0
Del Bio-Bío	79,2	8,3	12,5
De La Araucanía	83,3	16,7	0,0
De Los Ríos	100,0	0,0	0,0

Como se observa en la tabla, un 61.5% de las mujeres condenadas que ingresan a un recinto penitenciario en la Región de Arica y Parinacota durante el año 2014 obtiene una condena superior a los 5 años, mientras que en Tarapacá y en Antofagasta, la mayoría está condenada entre 3 y 5 años. En el resto de las regiones, la mayoría está condenada a una pena de hasta 3 años.⁹

e) Edad al ingreso del Centro Penitenciario:

Podemos observar que no existen mayores diferencias en los tramos de edad de las mujeres y el año que ingresaron a algún Centro Penitenciario, siendo el tramo entre los 25 y los 34 años el que tiene mayor representatividad.

La edad promedio de las mujeres es de 38 años, con una dispersión de 11 años. La edad mínima de las mujeres encarceladas al ingresar al centro penitenciario es de 18 años (58 casos en total) y la máxima corresponde a una mujer de 82 años, de la Región de Coquimbo, condenada por infracción a la Ley 20.000, control de micro tráfico.

⁸ Para facilitar la lectura de la tabla, se escogió el año 2014 (por ser el año con datos más recientes) para realizar el análisis.

⁹ Las regiones de Los Lagos, Carlos Ibáñez del Campo y de Magallanes y la Antártida Chilena, no condenaron mujeres a penas privativas de libertad por delitos asociados a drogas durante el año 2015.

Tabla N° 6: Mujeres ingresadas a Centros Penitenciarios por año (2010 – 2014) según tramos de edad (porcentaje)¹⁰

	2010	2011	2012	2013	2014
De 18 a 24 años	15,9	15,0	16,0	18,2	16,7
de 25 a 34 años	32,0	36,0	32,3	33,0	37,5
De 35 a 44 años	24,0	24,3	24,1	24,5	23,0
De 45 a 54 años	18,4	17,7	18,4	16,7	15,3
De 55 a 64 años	7,6	6,0	6,9	5,9	6,1
65 años o más	2,0	1,1	2,2	1,7	1,5
Total general	100	100,0	100,0	100	100,0

f) Estado Civil

De acuerdo a los datos mostrados en la tabla 7, sin importar el año que se analice, la mayoría de las mujeres son solteras.

Tabla N° 7: estado civil al ingreso.

	2010	2011	2012	2013	2014
Casada	27,1	24,9	24,1	22,4	17,9
Conviviente	6,8	4,9	3,4	4,9	6,5
Separada/divorciada	5,8	4,1	3,8	4,5	7,5
Soltera	54,6	61,7	64,1	63,8	64,9
Viuda	5,6	4,4	4,6	4,3	3,2

¹⁰ Existen 55 casos donde no existía el dato.